



KSH NÉPESSÉGTUDOMÁNYI  
KUTATÓINTÉZET

# Házasság és család a 19-20. századi Magyarországon

Őri Péter

KSH Népeségtudományi Kutatóintézet

Pécs, 2015. május 14.



# Család, házasság, háztartás

---

- Család: társadalmi intézmény az egyén és környezete között
  - Rokonság: együttműködő rokonok hálózata
  - Családi háztartás (Laslett): együtt élő rokonok
  - Magcsalád (nukleáris család): házaspár (egyedülálló szülő) + gyerekek
    - Reprodukció
    - Létfenntartás
    - Fogyasztás
    - Védelem és ellenőrzés
    - Szocializáció
    - Rekreáció
- Házasság vagy összeköltözés a kiindulópont
- Háztartás
  - Szélesebb az együtt lakó rokonok együttesénél
  - Szűkebb az együttműködő rokonok körénél



# Család és tartós párkapcsolatok

---

- Részben biológiai szükségszerűség
- Formája társadalmilag meghatározott
- Időben is változó
- Szigorú normatív szabályozás (adott közösség)
- Később egyre erősödő külső intézményes kontroll
  - egyházak (Európa: 11. századtól)
  - államok (16. századtól)
  - állam, egyház, tudomány (fénykora a 19. század)
- 20. század második felétől társadalmi visszahatás a normák, kontroll ellen: „60-as évek”
- Oka: társadalmi változások, nők helyzetének változása, szociális gondoskodás intézményesülése



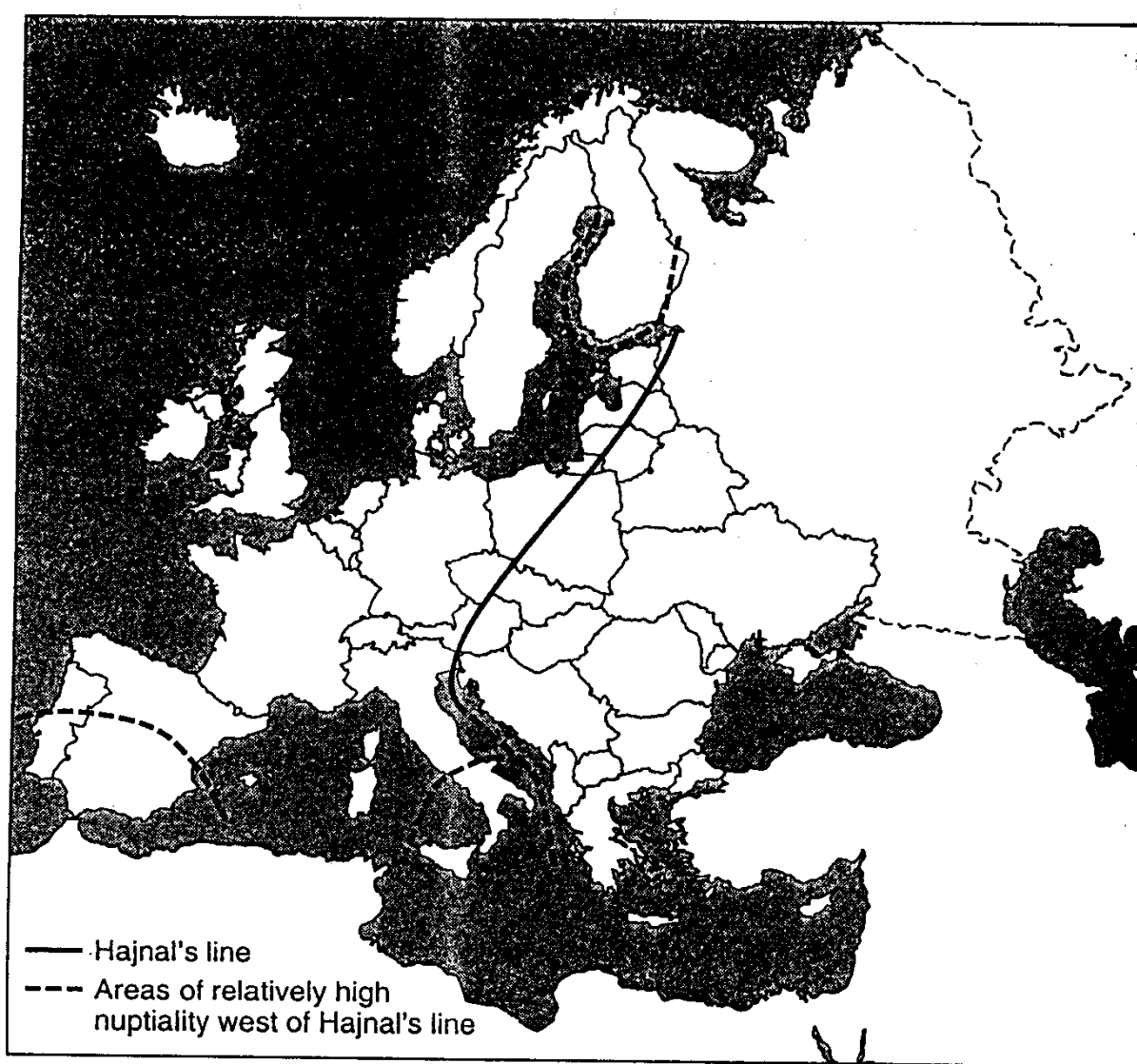
# A házasság, család és háztartás történetének kutatása

---

- Házasság: alapvető a demográfiai reprodukció szempontjából is
  - Premodern termékenység fő szabályozó eszköze
  - Alapvető szerepe lehetett a demográfiai átmenet idején, de utána is
    - J. Hajnal: European marriage patterns in perspective. In Glass, D. V. – Eversley, D. E. (eds.): *Population in History*. London, 1965. 101-143.
    - Témák: a nem házasodók aránya, első házasságkötés átlagos életkora
    - Források: anyakönyvek, népmozgalmi statisztikák, népszámlálások (SMAM)
- Család- és háztartásszerkezet
  - Laslett, P. – Wall, R. (eds.): *Household and Family in Past Time*. Cambridge, 1972.
  - Témák: a háztartások osztályozása a Laslett-tipológia alapján
  - Források: népszámlálások, háztartás-összeírások



# Eredmények: a Hajnal-vonal



*Forrás: Livi-Bacchi, M.: The population of Europe. Blackwell, Oxford, 1998.*



# Eredmények: „nyugati” és „nem nyugati” házassági és háztartáskialakítási minták

---

- Hajnal 1982
  - „Nyugati”
    - Késői házasság
    - Nem házasságok magas aránya
    - Egyszerű családi (nukleáris) háztartások magas aránya
    - Neolokális háztartáskialakítás
    - Életciklus szolgálat
  - „Nem nyugati”
    - Korai házasság
    - Nem házasságok alacsony aránya
    - Összetett családi háztartások magasabb aránya
    - Patrilocális háztartáskialakítás
    - Nincs életciklus szolgálat
  - Egyedülálló nyugati demográfiai rendszer, házasság szabályozza, a reprodukció stratégia racionális és individuális vonása



# Hajnal-modell és a házasodás és háztartáskialakítás hosszú távú trendjei

---

- Történeti kutatások
  - Alapvető kiindulási pont
  - Erős kritika
- Jelen kutatások
  - Nincs jelen
  - Második demográfiai átmenet mint értelmezési keret
- Hosszabb távú trendek vizsgálatánál megkerülhetetlen
  - Hajnal: a nupcialitás különbségei még a 20. század második felében is érezhetők
  - 1990 óta konvergens folyamatok?
    - Hagyományos rendszerek szétesése
    - Második demográfiai átmenet
    - Vagy hasonló folyamatok, de más okok



# Házasság, család, háztartás (hosszú távú trendek)

---

- Premodern
  - Korai házasság – késői házasság
  - Magas – alacsony never married arány
  - Háztartás/család mint gazdasági egység, létfenntartás színtere
  - Érzelmi kapcsolatok másodlagosak (??? – Ariès)
  - Intimitás hiánya, közösségek erős normatív szabályozása
  - Egyszerű családos háztartások túlsúlya, de sok gyerek és szolga
- Demográfiai átmenet
  - Első szexuális forradalom (Shorter) : érzelmi kapcsolatok (18. sz.)
  - Polgári házasság eszménye
  - Családi intimitás növekedése, normák lazulása (születéskorlátozás)
  - Háztartás egyre kevésbé helyszíne a létfenntartásnak



# Házassodás, család, háztartás (hosszú távú trendek) - folytatás

- 20. század első kb. 6 évtizede
  - Polgári család- és házasságeszmény terjedése
  - Házasság gyakoribb, korábbi és szélesebb körű házassodás
    - Iparosodás, urbanizáció, migráció stb.
    - Normák ereje gyengül
    - Életszínvonal nő
    - Szociálpolitika
  - Élettársi kapcsolat, válás ritka
  - Újraházassodás általános
  - Háztartás és családméret csökkenése
- 2. demográfiai átmenet
  - Házassodás visszaesése, későbbi életkorra tolódása
  - Válás növekvő gyakorisága
  - Élettársi kapcsolatok elfogadottsága
  - Újraházassodás visszaszorulása
  - Élettutak és együttélési és családformák pluralizálódása
    - Társadalmi változások, nemi szerepek kiegyenlítődése
    - Szekularizáció



# Átlagos háztartásméret és háztartásszerkezet a Laslett/Hammel tipológia szerint – Magyarország, 1869, MOSAIC-minta

	Háztartások				Jelenlévő népesség		Átl. háztart. méret
	Eredeti		Módosított		Módosított		
	N	%	N	%	N	%	
<b>Egyedül-állók</b>	<b>228</b>	<b>3,5</b>	<b>190</b>	<b>3,0</b>	<b>190</b>	<b>0,6</b>	<b>1,0</b>
<b>Nem család</b>	<b>148</b>	<b>2,3</b>	<b>141</b>	<b>2,3</b>	<b>446</b>	<b>1,5</b>	<b>3,2</b>
<b>Egyszerű</b>	<b>4919</b>	<b>74,8</b>	<b>4380</b>	<b>70,2</b>	<b>19357</b>	<b>63,4</b>	<b>4,4</b>
<b>Kiterjesztett</b>	<b>633</b>	<b>9,6</b>	<b>654</b>	<b>10,5</b>	<b>3563</b>	<b>11,7</b>	<b>5,4</b>
<b>Összetett</b>	<b>649</b>	<b>9,9</b>	<b>877</b>	<b>14,0</b>	<b>6962</b>	<b>22,8</b>	<b>7,9</b>
<b>Összesen</b>	<b>6577</b>	<b>100,0</b>	<b>6242</b>	<b>100,0</b>	<b>30518</b>	<b>100,0</b>	<b>4,9</b>



# Többcsaládos háztartások aránya (%)

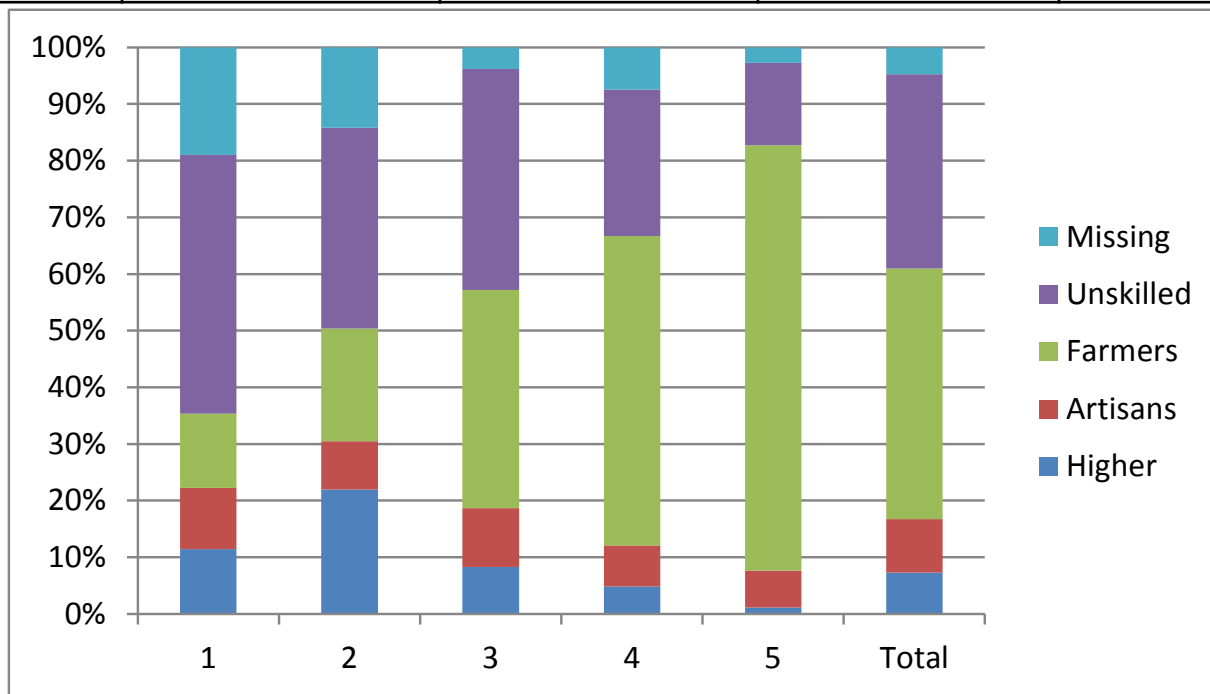
Premodern		2011 körül	
Angol minta, 18-19. sz.	0-5	Nagy-Britannia	1,0
Magyarország, 1869	14	Németország	1,3
Japán, 18-19. sz.	24-52	Olaszország	1,4
		Svédország	1,3

	1960	1970	1980	1990	2001	2011
Magyarország	5,3	5,5	4,3	2,6	3,2	1,2



# MOSAIC, 1869: átlagos életkor az első házasságkötéskor, nőtlenek, hajadonok, szolgák aránya, foglalkozási csoportok háztartáskategóriák szerint

MSMAM	FSMAM	Nőtlenek aránya 50 éves korban	Hajadonok aránya 50 éves korban	Szolgák, alkalmazottak aránya
25,7	20,8	2,6	2,9	4,8



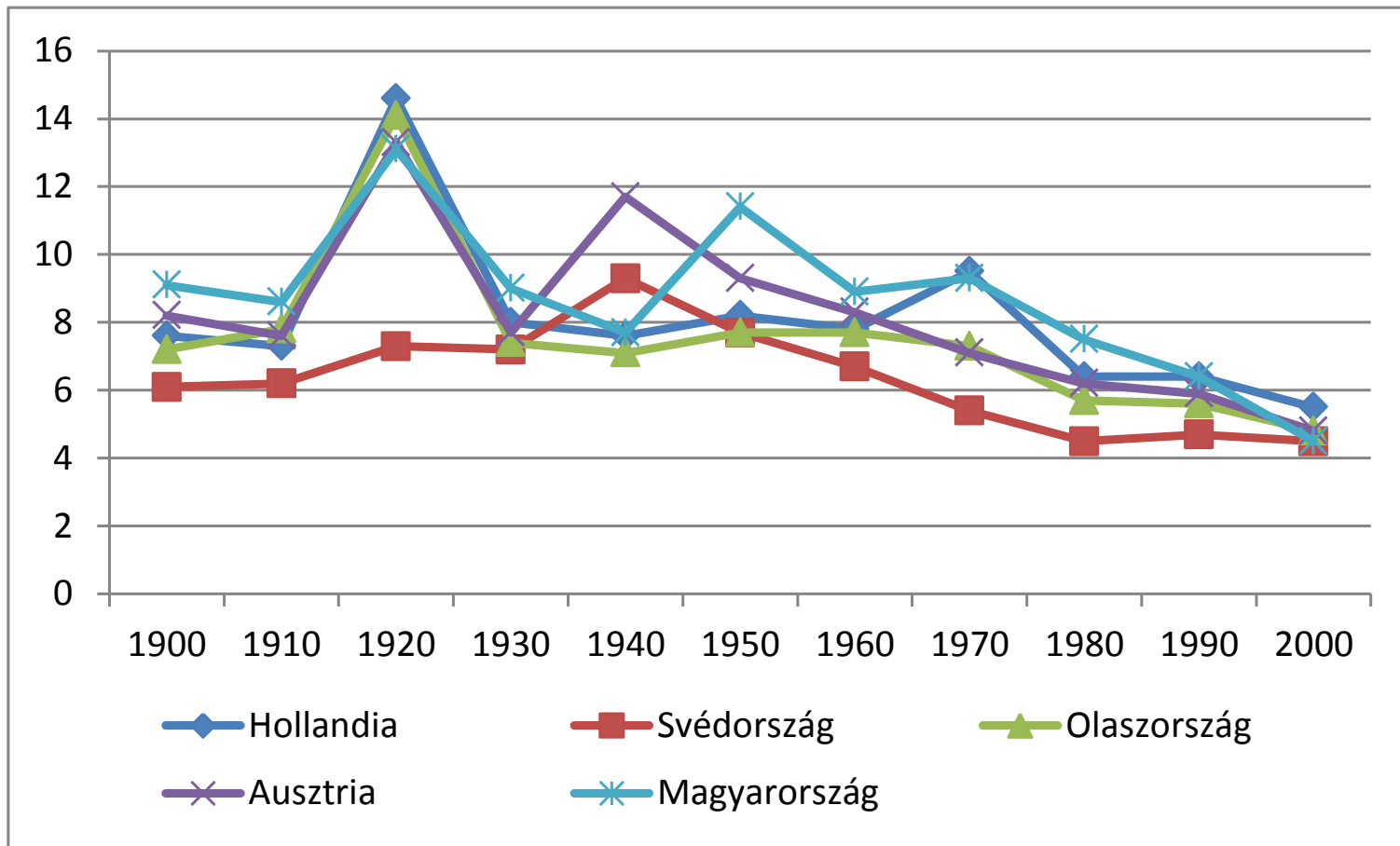
# A nupcialitás, a házasság és az általános termékenység indexe néhány országban

---

	<b>Év</b>	<b><math>I_m</math></b>	<b><math>I_g</math></b>	<b><math>I_f</math></b>
<b>Hollandia</b>	<b>1897</b>	<b>0,45</b>	<b>0,85</b>	<b>0,35</b>
<b>Svédország</b>	<b>1892</b>	<b>0,42</b>	<b>0,71</b>	<b>0,31</b>
<b>Ausztria</b>	<b>1908</b>	<b>0,51</b>	<b>0,68</b>	<b>0,36</b>
<b>Olaszország</b>	<b>1911</b>	<b>0,54</b>	<b>0,68</b>	<b>0,36</b>
<b>Magyarország</b>	<b>1890</b>	<b>0,70</b>	<b>0,63</b>	<b>0,45</b>

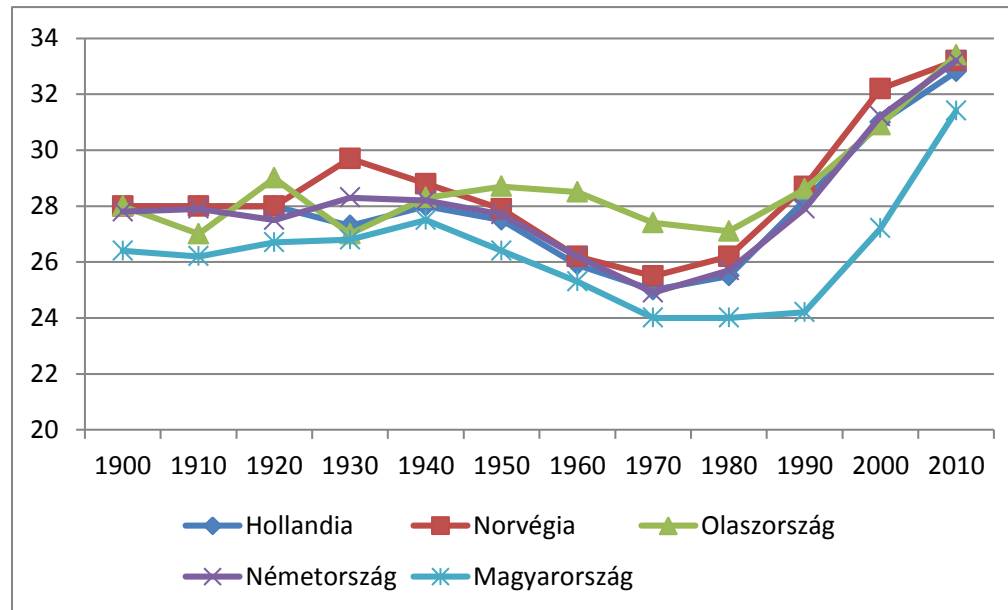


# Nyers házasságkötési arányszám (‰), néhány európai országban

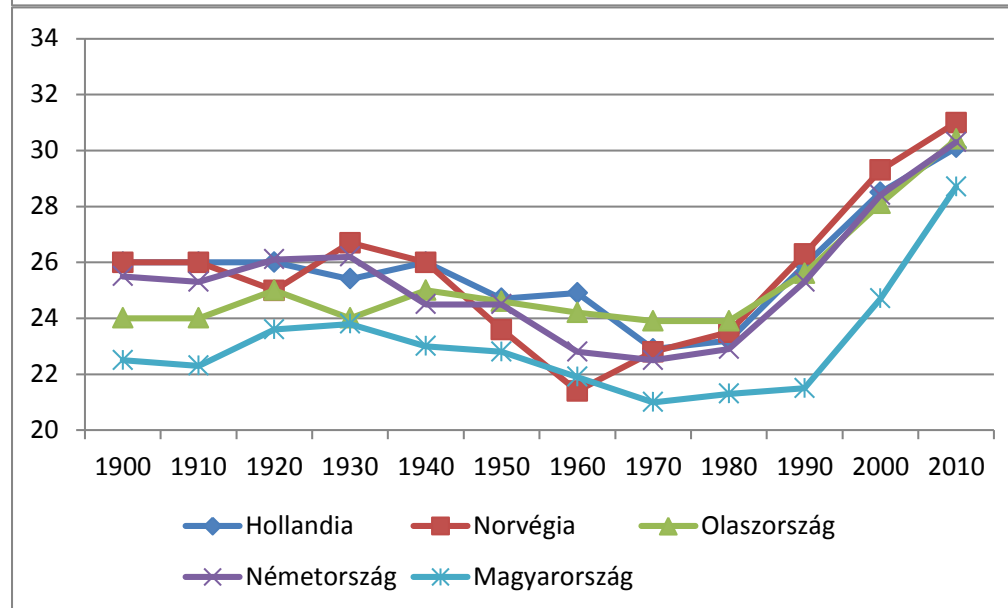


# Első házasságkötés átl. életkora néhány európai országban

Férfiak



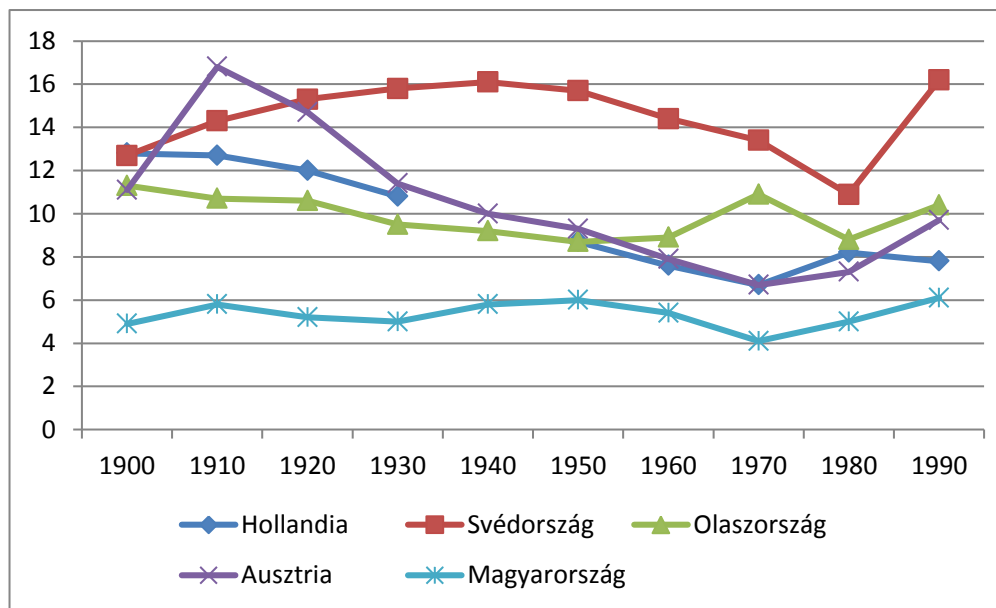
Nők



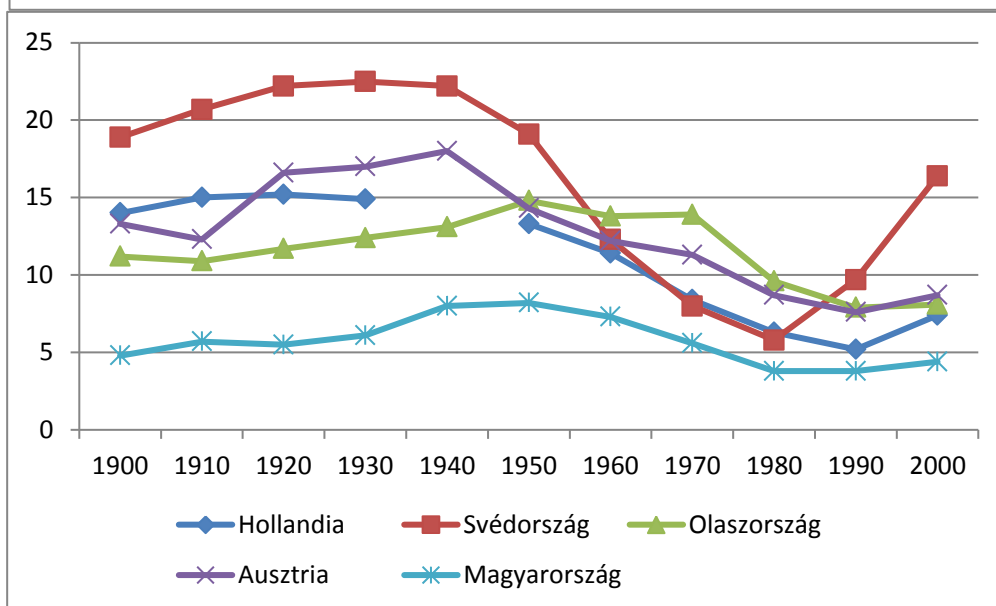
Forrás: Tomka B. 2009.  
90-91.

# Nőtlenek, hajadonok aránya a 45-54 éves korcsoportban (%)

Férfiak



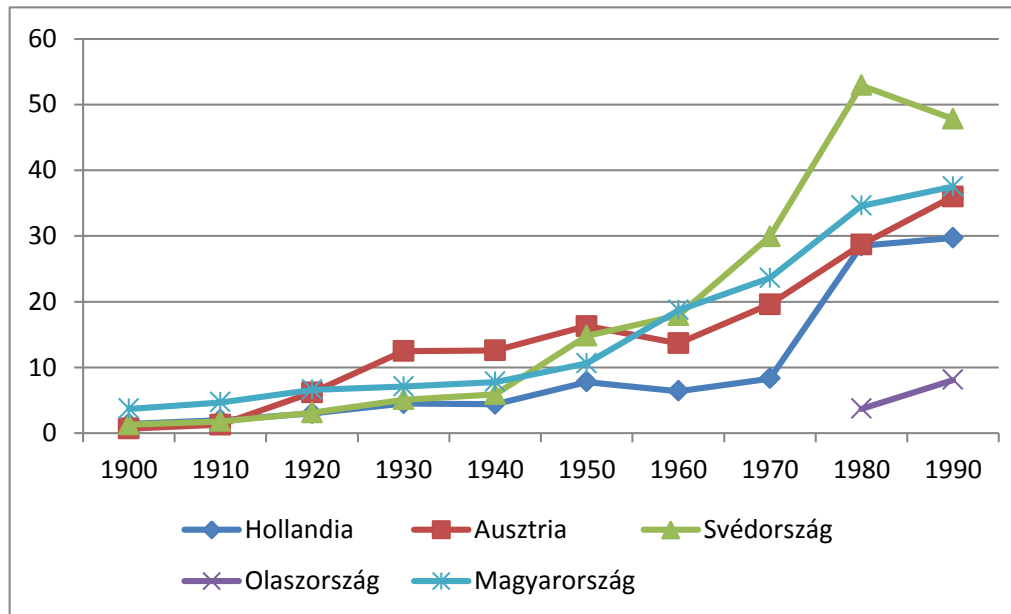
Nők



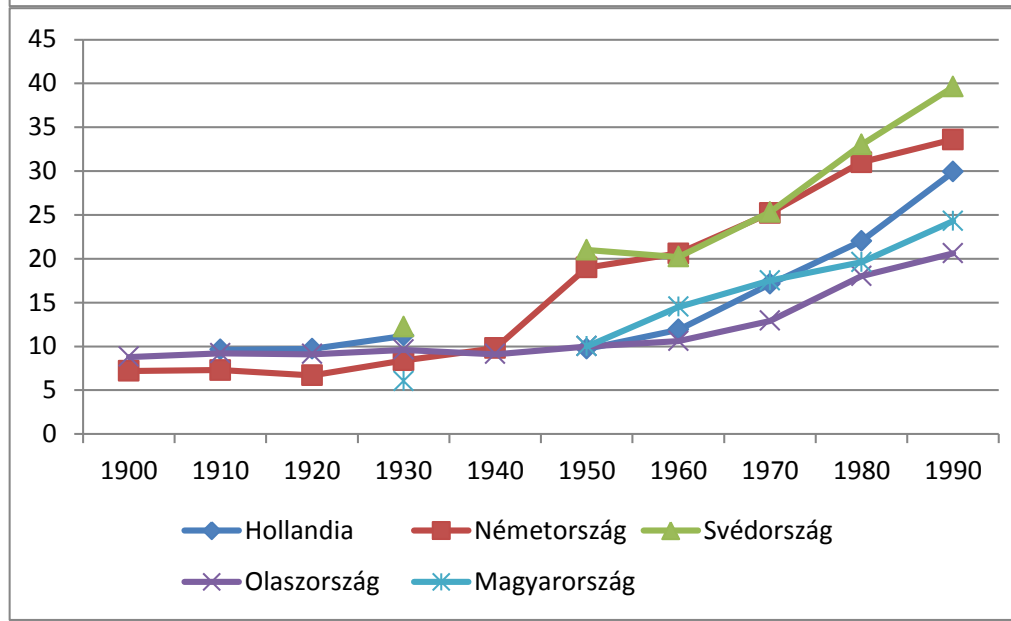
Forrás: Tomka B. 2009.  
93-94.

# 100 házasságkötésre jutó válások száma és az egyszemélyes háztartások aránya

## Válások

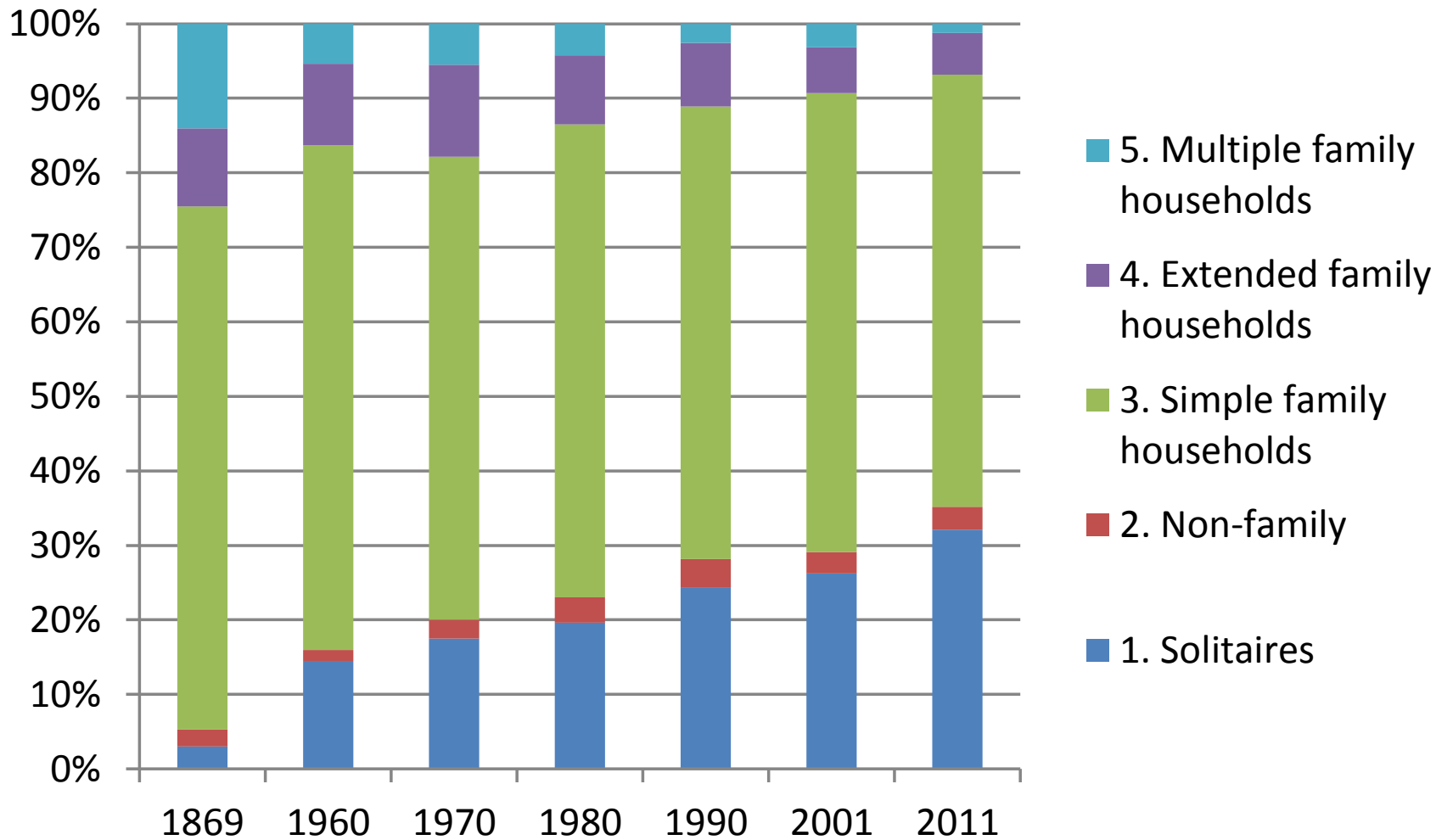


## Egyszemélyes háztartások



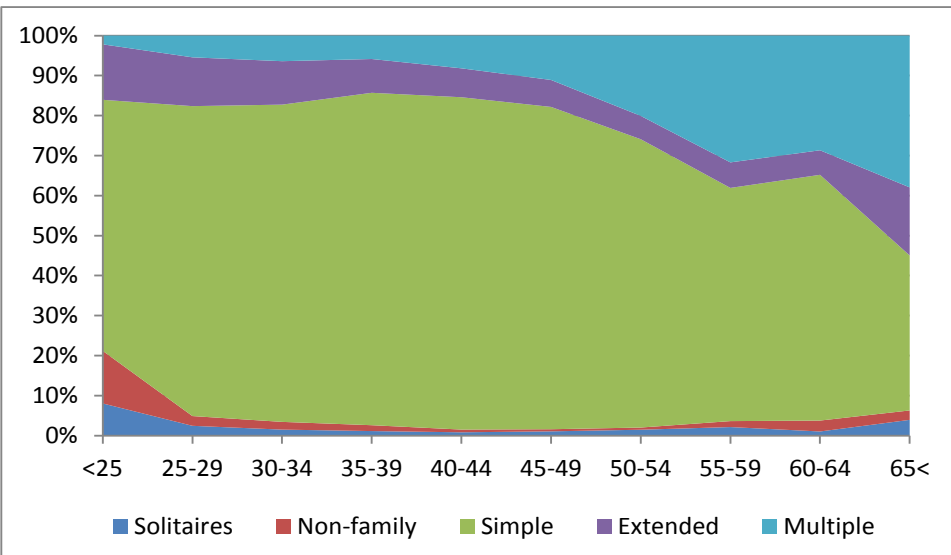
Forrás: Tomka B. 2009.  
127. 106.

# A háztartások megoszlása a Laslett-Hammel tipológia szerint, Magyarország, 1869-2011

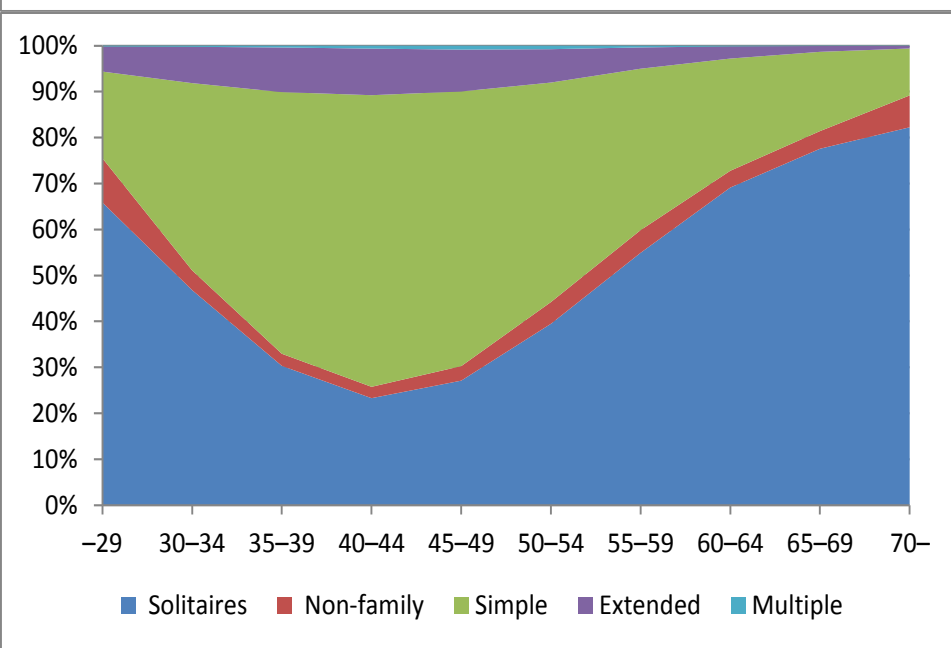
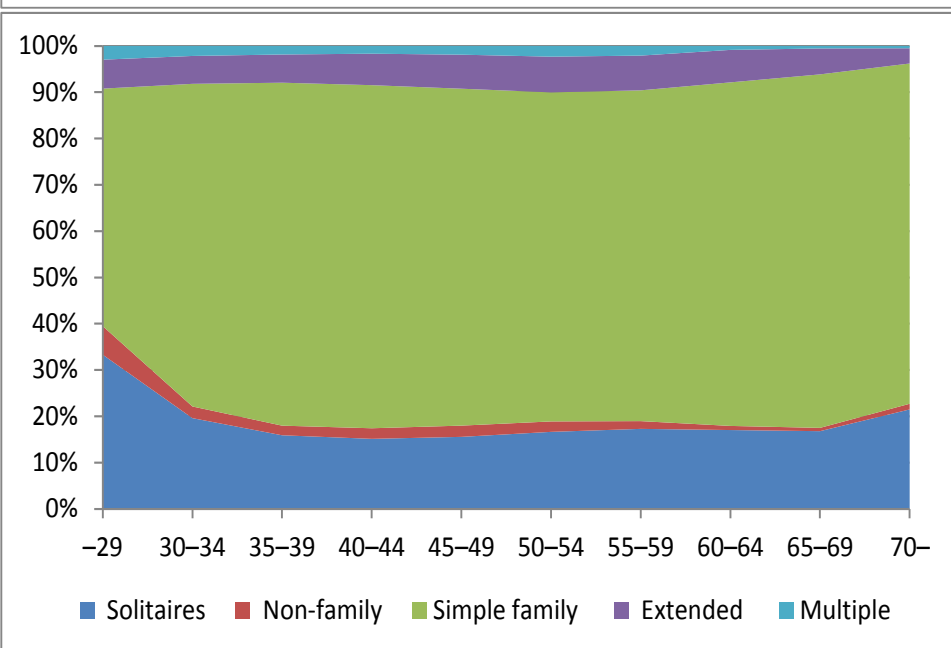
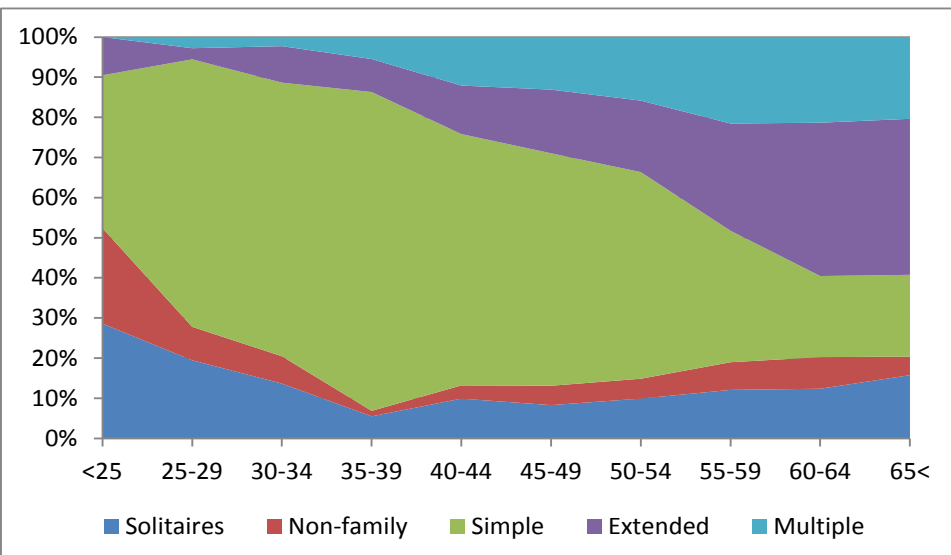


# Háztartásszerkezet a háztartásfők kora és neme szerint, 1869, 2011

Férfi



Nő



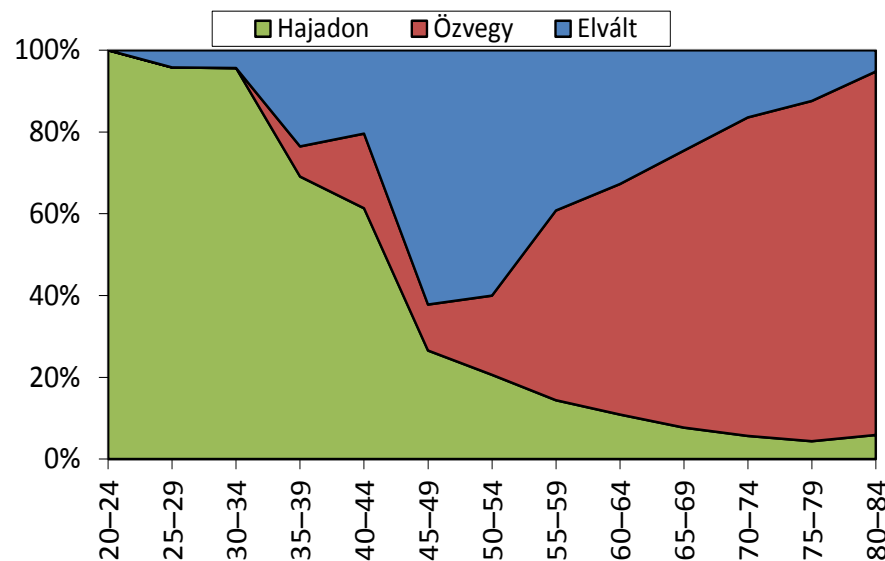
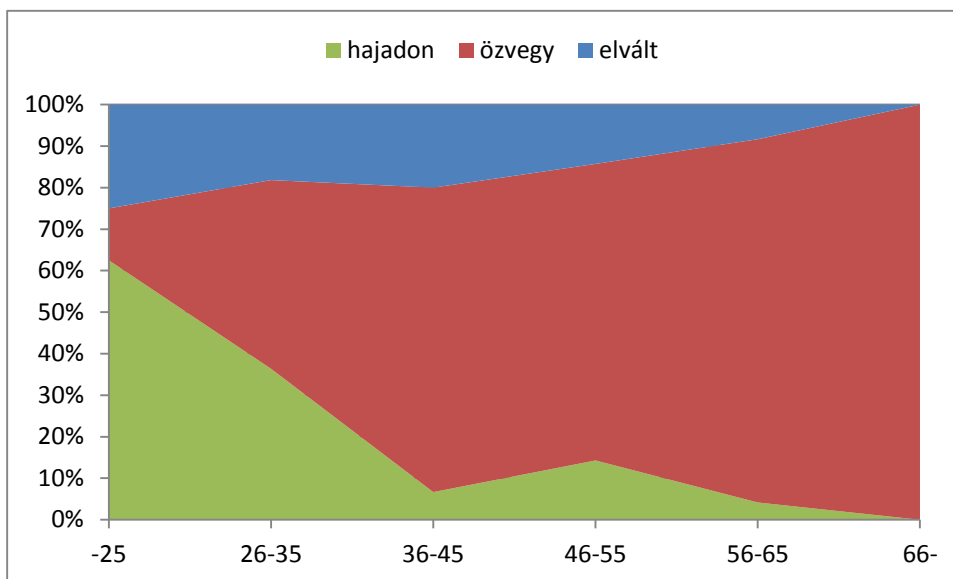
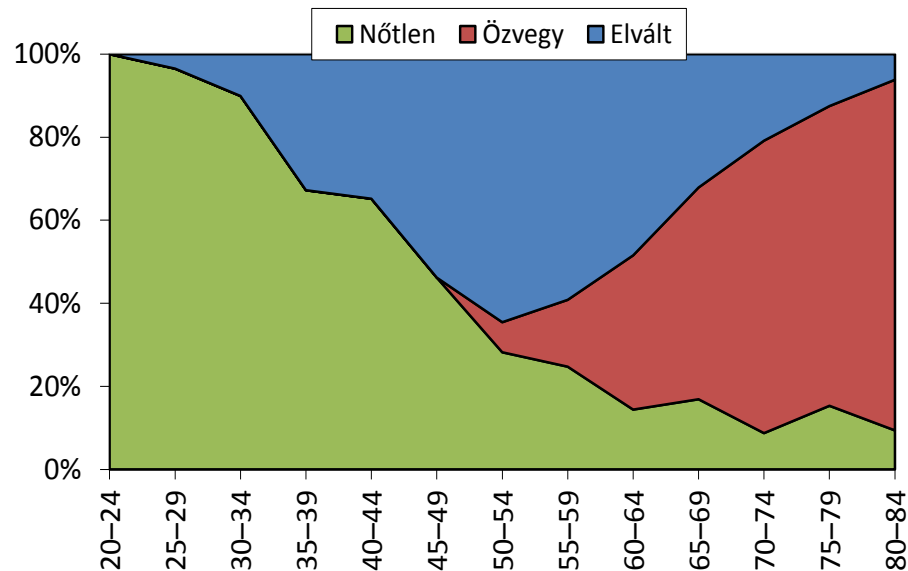
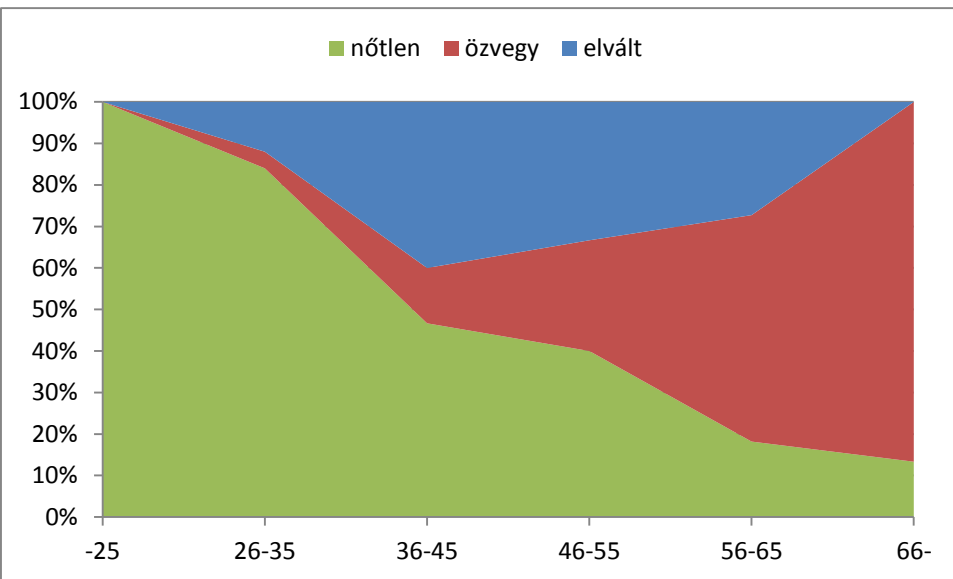
# Egyszemélyes háztartások

	1869		2011	
Összesen	N	%	N	%
	190	3,0	1 317 138	32,1
Férfi	94	49,5	507 919	38,6
Nő	96	50,5	809 219	61,4

1869

Férfi	N	%	Nő	N	%
Értelmiségi	21	22,3	Értelmiségi	1	1,0
Iparos	12	12,8	Iparos	8	8,3
Földbirtokos	18	19,1	Földbirtokos	8	8,3
Földnélküli, képzetlen	41	43,6	Földnélküli, képzetlen	71	74,0
Hiányzó	2	2,1	Hiányzó	8	8,3
Összes	94	100,0	Összes	96	100,0

# Egyszemélyes háztartások nem, kor és családi állapot szerint, 1869, 2011



# Egyszülős háztartások, 1869, 2011

Anya elvesztése: csecsemőhalandóság kockázata 1 éves kor alatt 2-13-szorosára nő (Székelyföld, 1838-1940, Pakot 2013. 123.), 1-15 éves kor között 30-100%-os növekedés (Itália, Breschi et al. 2004. 232-233.

	1869		2011	
	N	%	N	%
<b>Összesen</b>	<b>483</b>	<b>7,7</b>	<b>528162</b>	<b>12,9</b>
<b>Férfi</b>	<b>87</b>	<b>18,0</b>	<b>70579</b>	<b>13,4</b>
<b>Nő</b>	<b>396</b>	<b>82,0</b>	<b>457583</b>	<b>86,6</b>



# Konklúziók

- Házasodási és háztartáskialakítási szokásokban jelentős különbségek Európa agrártársadalmaiban
- Nukleáris háztartások túlsúlya mindenhol, Magyarországon korai női házasság és általános házasság
- Agrártársadalmak bomlásával hasonló folyamatok, későbbi házasság, nem házasság, válások növekvő aránya
- Van mindenhol egy 20. századi modernizációs szakasz, házasság fénykora, korábbi tendenciák megfordulása (nyugaton már a két háború között elindul, Magyaro.: Kádár-korszak)
- 1960-as évek fordulópont Nyugat-Európában, 1990-es évek Kelet-Európában, hasonló folyamatok, részben más okok
- Hajnal-modell vagy 2. demográfiai átmenet mint értelmezési keret: mögötte különböző történetek
- Háztartások: nukleáris családok súlya nem sokat változott, egyszemélyes háztartások terjedése a legnagyobb változás
- Egyszülős családok, családok bomlása hasonló horderejű probléma volt régen is, de más okok: halandóság

